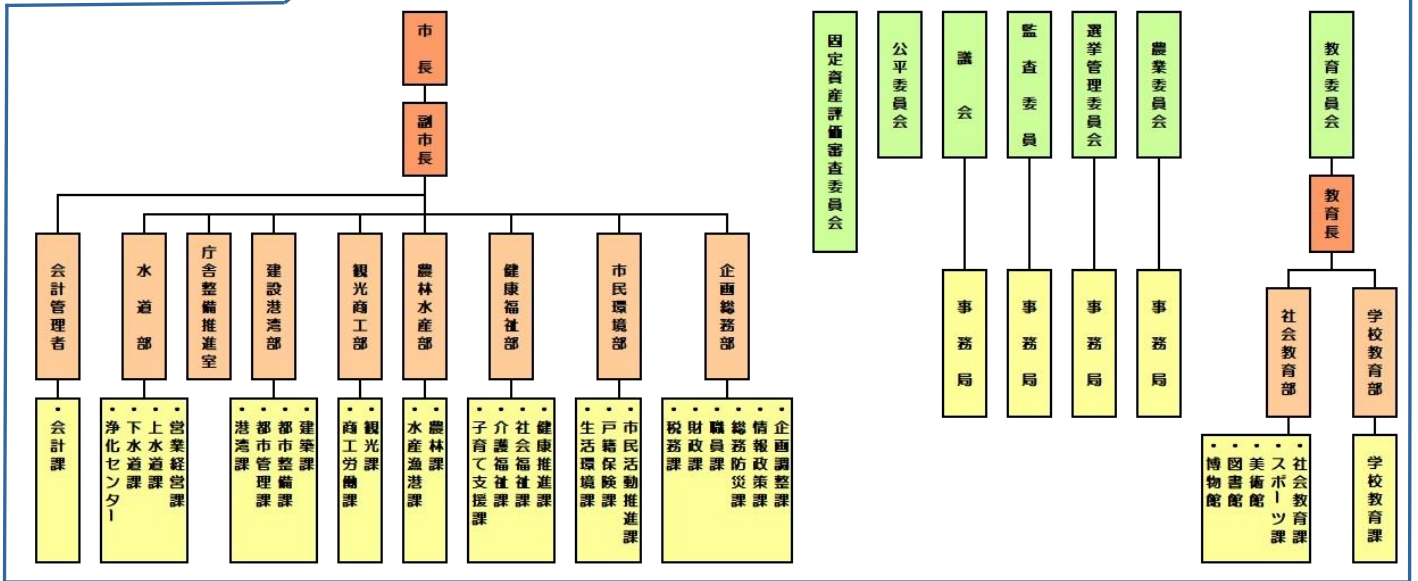


網走市で一緒に働きませんか？



網走市職員募集案内

網走市の組織



勤務条件

勤務時間：8:45～17:30（部署により異なる場合あり）
 休日：土日祝日及び年末年始休暇
 年次休暇：原則年間 20 日（採用月により異なる）
 その他休暇：夏季休暇、産前・産後休暇、病気休暇、
 介護休暇、育児休業制度など各種休暇・休業制度あり
 勤務場所：市役所本庁舎、西庁舎、保健センター、
 エコセンターなど

初任給・諸手当（令和5年4月1日現在）

大学卒 185,200 円
 短大卒 167,100 円
 高校卒 154,600 円
 ※採用前の職歴等に応じて加算される場合があります。
 期末勤勉手当：6、12月の年2回支給（年4.4ヶ月分）
 寒冷地手当：11～3月支給
 その他手当：扶養手当、住居手当、通勤手当など

配属先・異動

配属先は、市職員全体の人事配置の中で決まりますが、多くの職員が、概ね3～5年程度で異動しながら経験を積んでいきます。

当市では、毎年、配属先の希望や、職員自身が考える今後伸ばしていきたい能力、積んでおきたい経験等を把握しています。必ずしも希望どおりになるものではありませんが、それらを元に適正な配置になるよう努めています。

研修

採用後、市職員としての心構えや基本のビジネスマナーの修得を目的とした新規採用者研修を実施しています。そのほか、経験に応じ必要となる能力や知識を身に付けるための研修や、接遇研修、タイムマネジメント研修などを実施しています。

また、専門的な知識や技能を習得するために各種研修機関へ派遣することもあります。

子育て支援制度

※子育て支援制度の一部を掲載しています。

産前産後休暇
 産前産後16週以内で取得できる休暇
 育児休業
 3歳未満の子の養育のため、一定期間休業できる制度
 育児部分休業
 就学前の子の養育のため、1日当たり2時間以内休業できる制度
 育児短時間勤務
 就学前の子の養育のため、1日の勤務時間を短縮できる制度
 子の看護休暇
 中学校就学前の子の看護のため、5日の範囲内（対象となる子が2人以上の場合は10日）で取得できる休暇

昇任の流れ

係員	主任	係長職	課長職	次長職	部長職
----	----	-----	-----	-----	-----

採用試験実績

令和4年度

区分	第1次試験			第2次試験	
	試験日	受験者数	合格者数	受験者数	合格者数
一般事務職（大学卒）	令和4年5月21日	3	1	0	0
一般事務職（短大卒）		3	2	2	1
一般事務職（高校卒）		1	0	0	0
保育士	令和4年6月25日	2	2	2	2
一般事務職（大学卒）	令和4年6月26日	16	9	9	7
一般事務職（大学卒）	令和4年9月17日	12	0	0	0
一般事務職（短大卒）		4	3	3	2
一般事務職（高校卒）		36	16	15	12
保育士	令和4年9月18日	1	1	1	1
一般事務職（美術館学芸員）	令和5年2月9日	1	1	-	-

令和3年度

区分	第1次試験			第2次試験	
	試験日	受験者数	合格者数	受験者数	合格者数
一般事務職（大学卒）	令和3年7月3日 令和3年7月4日	35	11	6	4
一般事務職（大学卒）	令和3年9月18日	9	1	1	1
一般事務職（短大卒）		4	0	0	0
一般事務職（高校卒）		41	13	12	7
土木技術職（大学卒）	令和3年9月20日	1	0	0	0
土木技術職（短大卒）		0	0	0	0
土木技術職（高校卒）		3	2	2	2
一般事務職（大学卒）	令和4年1月22日	8	3	3	1
一般事務職（短大卒）		3	1	1	0
一般事務職（高校卒）		1	0	0	0
保健師	令和4年2月6日	1	1	-	-

Q & A

Q 毎年、採用試験を実施していますか？

A 一般事務職については概ね毎年実施しています。土木技術職、保健師等の専門職については、退職者の補充を前提としておりますので、行わない年があります。

Q 採用試験の情報はどのように公開されますか？

A 広報あばしり及び市公式サイトで公開します。

Q 申込みや受験に関して、出身校、居住地、性別、既卒などにより、有利・不利がありますか？

A 申込みや受験に関して、そのようなことは一切ありません。採用試験（選考）は、公平、公正に行われています。

Q 筆記試験では、どのような問題が出題されますか？

A 内容については、お答えしておりませんが、筆記試験はすべて活字印刷文により出題され、解答方法はマークシートでの択一式になります。職務に必要なとされる基礎的な学力（言語、数理、論理、常識、英語）について測定します。

Q 面接試験は、個別面接ですか、集団面接ですか？

A 令和2年度は、一次試験、二次試験ともに個別面接を行っています。

Q 障がいがありますが、受験に際して配慮してもらえますか？

A 採用試験の実施に際し、配慮が必要な場合は、試験申込みの際に職員課へ相談してください。

Q 採用試験について聞きたいことがあるのですが、質問できますか？

A 質問につきましては、最終ページに掲載の問い合わせ先へ、メールまたは電話にてお寄せください。お問い合わせは、できる限り受験予定者本人が行ってください。

Q 合格発表はどのように行われますか？

A 市公式サイトに一次試験の合格者の受験番号を掲載するほか、受験者全員に合否通知を郵送いたします。二次試験については、受験者全員に合否通知を郵送いたします。

職員紹介

網走市役所で日々働いている仲間をご紹介します。

山口 諒

市民環境部戸籍保険課市民係 主事

住民票と戸籍証明の発行、出生や婚姻届の受理などを担当しています。特に戸籍などは複雑な記載になっているので、市民の方が本当に何を必要としているのか、話をよく聞いて発行するように気をつけています。

入庁した当初は、職場に慣れるまではずっと気が張っていましたが、先輩方のフォローのおかげで、最近は気持ちの余裕が出てきました。初めての職場が、窓口で人と直接話をする職場だったことは大きな経験になっていると感じます。今は後輩に、どう説明したら上手く伝えられるのかが悩みです。

終業後は小学校から続けてきたバスケットボールを、市役所バスケット部の仲間と週1、2回楽しんでます。社会人になってもスポーツを楽しむことができ、充実した毎日を過ごしています。



異動歴
戸籍保険課市民係
(平成 30 年入庁)

岩田 紗也加

健康福祉部健康推進課健康推進係 保健師

保健センターで、検診や健康相談の担当をしています。

生活習慣病を予防できるように、健康について一緒に考えたり、高齢者の集まりなどに向かい、認知症や熱中症予防など健康維持のためのお話をさせていただくこともあります。

市役所に入る前は、病院に勤務していましたが、基礎疾患が原因で病状が悪化してしまった患者さんを見て、もっと早く気付いていたらと感じることがたくさんありました。保健師になりたいと思ったのも、自分にとって身近な存在の祖父が病気になり、気付いてあげられなかったと後悔したことがきっかけでした。

保健師の仕事は乳幼児から高齢者まで幅広く、覚えなくてはならないこともたくさんありますが、健康相談後に、生活習慣を改善しようと頑張っているよと市民の方から教えていただくこともあり、保健師になった今、病気になる前に介入できる喜びを感じています。



異動歴
健康推進課健康推進係
(令和元年入庁)

菅野 早希

企画総務部税務課固定資産税係 主事

固定資産税の中でも、事業で使用している機械や備品などに賦課する償却資産税を担当しています。申告の受付から各種資料との突き合わせ、ときには現場に調査に行くこともあります。入庁して1年が経ちましたが、税額に関わる仕事なので、日々慎重にやらなければならないと責任を感じています。また、相続に関することを調べたりすることもあり、今まで関わってこなかった知識に触れる機会も多く、自分にとって、とても良い経験になっています。

休日は、学生時代、子どもの余暇支援のボランティアをしていたことを活かして、市内のイベントのお手伝いや子どもに関わるボランティアに参加したりして、リフレッシュしています。市役所にはイベントや子どもに関わる部署も多いので、これから色々な仕事を経験してみたいと思っています。



異動歴
農林課耕地林務係
(平成 30 年入庁)



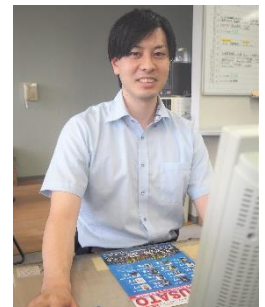
異動歴
税務課固定資産税係
(平成 31 年入庁)

佐藤 貴彦

社会教育部社会教育課生涯学習係 主事

市民団体と協力して、芸術文化事業の企画、運営を主に担当しています。広く市民から企画を募り、演者との調整、チラシ、ポスターなどの広告媒体の作成、周知や当日の運営など、市民団体と協働で一から公演を作り上げる仕事です。公演が成功するよう、ただ実施するのではなく、社会教育として、ひとの成長につなげられる実施過程になるよう、心がけて仕事をしています。

プライベートでは、一児の父で、毎朝子どもを保育園に送ってから出勤しています。まだ幼いので風邪をひいたりすることもありますが、職場の仲間が仕事の調整がしやすい事務分担を考えてくれたり、子どもの看護休暇などの特別休暇を利用することもできるので子育てと仕事の両立ができるよう頑張っています。



異動歴
社会教育課生涯学習係
生活環境課清掃リサイクル係
(平成 29 年入庁)

広報紙の編集、網走市公式サイトでの管理、SNSでの情報発信を担当しています。広報の仕事は、市役所全体の仕事を幅広く知ることができ、市民の方やマスコミの方からの問い合わせの内容も様々で、とても勉強になります。また、カメラを持って取材に行くと、イベントの裏側を知ることができるのも魅力の一つです。いつも、先輩職員から引き継がれている「市民の方に何を伝えたいのか」、「伝わる内容になっているのか」という言葉を、自分で問い直しながら広報の仕事に取り組んでいます。

市役所の仕事は多岐に渡り、私は、学校教育、観光、広報と、異動してきました。異動のたびに転職しているような気持ちになりますが、その分色々な経験ができ、新たな気持ちでモチベーションを維持することができます。



異動歴

企画調整課広報広聴係
観光課観光振興係
学校教育課学務係
(平成 26 年入庁)

土木技師として、市道や橋梁の老朽化対策や整備、河川の維持などの土木工事において、調査・設計・発注・工事監督の仕事をしています。調査から工事完了まで、一連の過程をすべて担当でき、多くの方が利用する道路が安全になる・走行しやすくなるなど成果が形に残るので、とても達成感のある仕事です。

また、設計や工事に関わる事業者さんとの打ち合わせの機会が多く、多方面のプロの方々から得られる知識が自分自身の成長、向上につながることもこの仕事の魅力の一つです。

これからも、より専門的な知識を身につけながら、市民の皆さんが住みやすいまちづくりに貢献していきたいと思っています。



異動歴

都市整備課建設係
水道部施設課工務係
(平成 23 年入庁)

網走市では、カニやホタテ、サケ、シジミなど、オホーツク海と4つの湖で育まれた、多種多様な魚介類がたくさん水揚げされています。私の仕事は、その水産物をもっと皆さまに食べてもらえるよう、色々な媒体などを使ってPRすることです。

その一環で、首都圏の飲食店のご協力のもと、網走産の食材をふんだんに使用した「網走フェア」を開催することもあります。自分が関わった仕事が、料理として目に見える形で提供されるので、とてもやりがいを感じます。また、お客さまの反応を感じることができるので、改めて網走の水産物の素晴らしさを実感します。

全国の皆さんに、どのようにPRしたら、もっと知ってもらい食べていただけるのか、これからも考え続けたいと思っています。



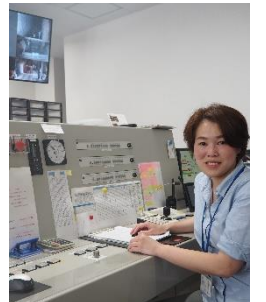
異動歴

水産漁港課漁政係
建築課住宅管理係
(平成 28 年入庁)

ごみ処理場やごみステーション、リサイクル施設などの管理など、ごみの収集から処理まで、ごみに関わる一連の工程を担当しています。

たくさんの施設を管理しているため、問題が大きくなる前に気付けるように、日ごろから現場の方と顔を合わせて話をするを特に大切にしています。また、お互い気持ち良く働けるように、一緒に働く仲間には、小さなことでも「ありがとう」と感謝の気持ちを伝えるようにしています。

時には心ない不法投棄の対応をしなければならぬこともあります。社会科見学に来てくれた小学生が、帰ってから家族にも分別の大切さを伝えてくれたり、励みになることもたくさんあります。



異動歴

生活環境課清掃リサイクル係
社会福祉課保護係
育児休業
社会教育課管理係
介護福祉課高齢者福祉係
戸籍保険課市民係
(平成 19 年入庁)

網走駅にある観光課分室が私の職場です。国内外の観光客誘致のため、他の自治体、航空会社、JR、旅行会社などと連携した観光プロモーションを主に担当しています。

市内の観光ボランティアと一緒に、冬の観光列車「流氷物語号」でおもてなしの取組をしているのですが、プロモーションの仕事で海外に行ったときに、偶然過去にご乗車いただいたお客様がいらっしゃって「すごく良かった」と声をかけていただきました。とても嬉しく思うのと同時に、もっとたくさんの方に網走の良さを知ってもらいたいと仕事の励みにもなりました。

私は道外出身で、いつか北海道に住みたいと思い転職して網走に来たのですが、女満別空港まで車で20分、通勤に全くストレスのないこの網走に住んでみて、とても満足しています。



異動歴

観光課広域観光推進係
学校教育課学務係
都市開発課事業用地係
税務課納税係
観光課観光振興係
商工労働課商工労働係
(平成 19 年入庁)

保育園や児童館の運営業務のほか、児童虐待などの疑いがあった場合には、関係機関との調整や、情報共有、訪問などの対応を行っています。

私自身も2人の娘の母で、育児休業を取得し、職場の理解に恵まれた中で子育てと仕事を両立してきたので、お世話になった保育園や子育て事業に感謝の気持ちを持ちながら、今の仕事に当たっています。

市役所では、異動のたびに色々な仕事をするようになりますが、どの仕事も根本的なものは同じで、前の係で覚えたことを次の係で活かすことができます。全体でつながって一つの仕事をしているんだなと実感することができるのも市役所の仕事の魅力だと思うので、ぜひ異動も楽しんで働いてもらえたらと思います。



異動歴

子育て支援課
戸籍保険課国民年金係
子育て支援課こども家庭係
保険年金課医療給付係
育児休業
水道部営業課庶務係
育児休業
介護保険課高齢者福祉係
職員課職員係
(平成 5 年入庁)

試験案内・申込書の入手方法

採用試験の詳細は、募集開始時に「広報あばしり」に掲載するほか、網走市公式サイトで公開しています。また、窓口でも配布しています。

インターネットで

「網走市職員採用」ページよりダウンロードできます。

<https://www.city.abashiri.hokkaido.jp/060soshiki/040shokuin/saiyo/>

網走市 採用



窓口で

網走市役所本庁舎 2階 職員課事務室で配布しています。
(北海道網走市南6条東4丁目)



お問い合わせ

〒093-8555 網走市南6条東4丁目
網走市企画総務部職員課職員係
電話 0152-44-6111 (内線 326 又は 334)
メール ZUSR-KS-SHOKUIN@city.abashiri.hokkaido.jp